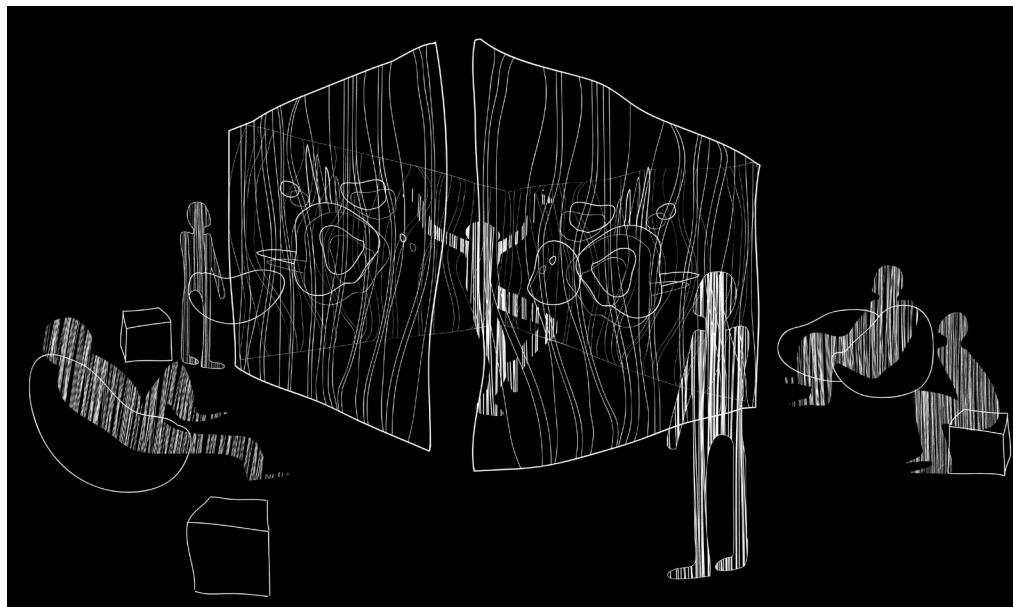


CHROMAO

FAITES RETENTIR LA MUSIQUE



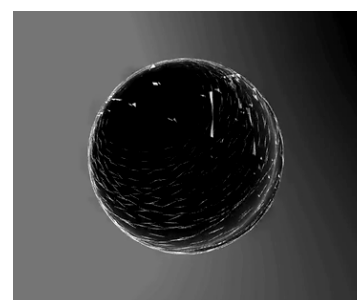
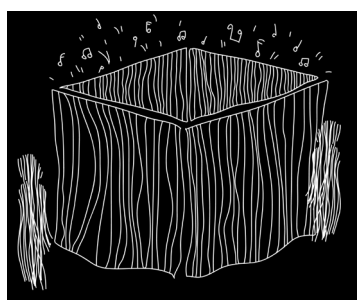
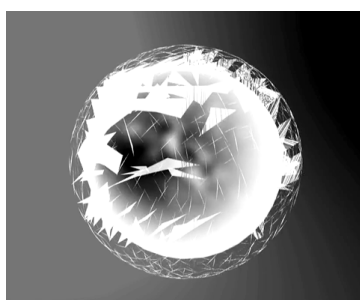
Chromao est une **installation** d'art numérique **interactive** qui vous propose d'expérimenter votre **expression corporelle** et **musicale**.

Dans votre **bulle voilée** vous pourrez jouer avec la musique et laisser votre corps **s'exprimer**.

LE CONCEPT

Nous sommes convaincus que **l'instrument** qui nous est le plus naturel est notre **corps**, nous chantons, fredonnons, frappons dans nos mains et dansons sans apprentissage. C'est pour cela que nous avons décidé de réaliser une installation dans laquelle notre corps serait l'instrument de la **découverte**.

Chromao est ainsi une **installation** multisensorielle d'art numérique qui propose à ses spectateurs une expérience **immersive**. Baladez-vous dans l'espace et **déclenchez les sons** dans un univers doux et intimiste créé de voiles et de **projections**.

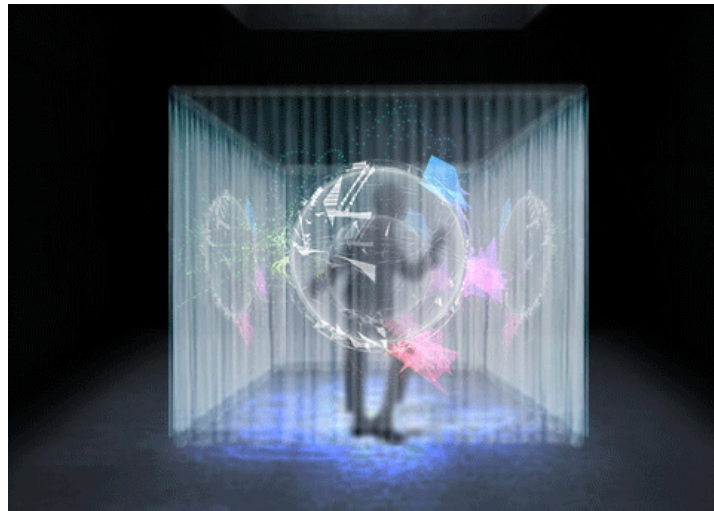


ENTRER POUR S'ÉVADER

FAITES CORPS AVEC LA MACHINE

Chromao vous propose d'**entrer** dans un **univers** numérique **sans** avoir à se **connecter** à une **machine**. L'intérêt est de percevoir la musique à travers son emplacement dans l'espace et ses mouvements. Des **projections** réagissant au son viendront se mouvoir en fonction de la création musicale du visiteur.

L'installation se veut être un espace d'**expression corporelle**, ce cube composé de grands voilages est comme une protection au monde extérieur.



À l'intérieur, nous nous sentons en sécurité et **libre** de nos mouvements, nous pouvons simplement marcher et découvrir les sons placés dans différents endroits de l'espace, mais il est tout aussi possible de se mettre à **danser** et s'exprimer pleinement.

Les voilages permettent de se **protéger de l'extérieur** mais aussi de **dévoiler** la **prestation** du « spectateur » aux autres.

Ce cube de voiles est aussi un objet intrigant et apaisant, placé dans un espace sombre, éclairé par les projections mouvantes, nous comptons y installer des **assises** (coussins, poufs, plaids) tout autour du cube afin de permettre aux visiteurs de se **détendre** et de se créer un **moment** de **pause** sortant de l'ordinaire.

L'INSTINCT

UNE COMPREHENSION INTUITIVE

Nous souhaitons que l'utilisateur comprenne de lui-même que ses **mouvements** et son **placement** dans l'espace **jouent** avec le **son** et lancent des notes/boucles/accords.

Pour se faire nous pensons que la projection réagissant au son est primordiale, le **visuel** va plus ou moins se **mouvoir** en fonction de l'**intensité sonore** (celle provoquée par les sons de l'installation mais aussi de l'utilisateur).

Afin de le **guider** encore plus nous **plaçons** des catégories d'instruments symbolisées par des **stickers** collés au sol à chaque côté du cube (sample guitare, batterie...).

Nous envisageons de mettre en place **deux phases** à cette expérience. Une phase de **découverte**, où le visiteur après être entré dans le cube va **comprendre** de lui-même en marchant, bougeant qu'il **influence** les **sons** joués.

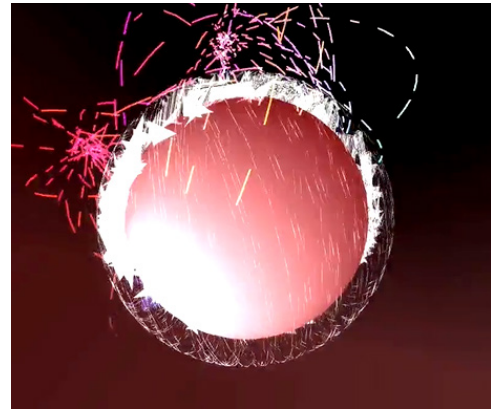
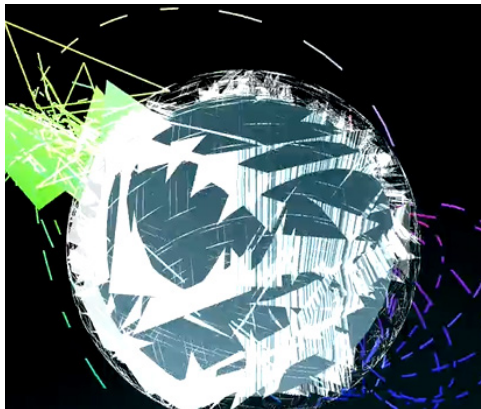
2 minutes plus tard une nappe/musique d'**ambiance apparaîtra** afin d'inciter le visiteur à réellement créer une musique aidé de cette base pendant **4 minutes**. La **durée** totale de l'expérience est donc d'idéalement **6 minutes** jusqu'au moment où l'utilisateur va constater une **baisse** progressive du **son** et donc la **fin** de l'expérience qui peut être plus courte si il le souhaite.

Ces phases offriront des possibilités d'expérience immense, chaque **visiteur** va **interagir** à sa manière avec l'installation, **essayant** ou non de **créer** une musique avec les notes que nous lui offrons. En dansant de façon dynamique ou en cherchant ses repères plus doucement, chaque visiteur repartira avec un **souvenir différent** de Chromao tout en ayant la possibilité de regarder le « **spectacle** » créé par les autres visiteurs.

LA PROJECTION

La projection vient dans cette installation **animer** la musique. À la manière d'un synesthète qui perçoit la **musique** avec l'apparition de **couleurs** dans son champ de vision (condition médicale appelée chromesthésie) il nous paraissait intéressant de **retranscrire** cette **expérience** et d'amener une dimension **visuelle** à notre projet. Comme un bœuf entre un artiste peintre et un musicien, la **musique** vient **inspirer** le peintre et sa **couleur** pour nourrir **l'improvisation** du musicien. Nous pouvons dans cette installation aussi bien jouer avec l'ambiance sonore qu'avec la projection qui la complète.

Voici quelques exemples de la projection **évolutive**, ces formes colorées apparaissent sur les quatre cotés de l'installation et réagissent aux sons déclenchés et produits (pas lourds, claquement de doigts, de mains, voix...) par l'utilisateur et les spectateurs.



LA MUSIQUE

L'univers musical de Chromao est avant tout **conceptuel**, une **ambiance** sonore et des **percussions discrètes** sont la toile de fond sur laquelle évolue l'utilisateur pour y ajouter ses **propres sonorités** à travers son expression corporelle. Il n'est pas ici question de produire un style particulier mais de faire corps aussi bien à travers ses mouvements que la musique de l'installation.

Pour ce faire l'utilisateur dispose d'une **palette** de **sonorités** variée : une **basse** de synthétiseur, des petites notes de **guitare**, des **toms** de batterie, des **sons mystérieux** ou même des **virgules** sonores. Ce sont autant de sons qui viennent se superposer à la bande sonore présente dans l'installation dont la **progression** se fait **discrète** pour **laisser** à l'utilisateur une plus grande **expressivité**.

L'utilisateur dispose de **12** sonorités dans sa palette d'expression, nous avons fait ce choix car il y a 12 notes dans une **octave**. Cela permet de limiter les possibilités afin de ne pas perdre l'utilisateur sans pour autant restreindre son jeu et sa composition.

NOTICE D'EXPOSITION

Taille volumétrique : 27m³

Espace au sol : **9m²**

- Plusieurs coussins placés à +/- 3 mètres du cube voilé aux quatre faces du cube.
- 2 **tables** placées à +/- 2mètres de deux pans du cube.
- Grill ou autre **fixation** au **plafond** pour suspendre les voilages tendus
- 2 Ordinateurs
- 2 **Vidéoprojecteurs**
- Paire d'enceintes
- Rallonge et caméra USB
- Rallonges et multiprises

MESURES D'ADAPTATION AUX RESPECT DES NORMES SANITAIRES

Il nous paraît essentiel en ces temps de rigueur sanitaire de continuer à faire vivre la culture. Notre bulle, le moment de pause, d'évasion corporelle et musicale que nous proposons peut permettre aux gens d'apprécier une expérience et une performance tout en respectant les mesures de distanciations sociales.

Ce moment d'interaction entre l'homme et la machine, réussir à jouer de la musique numérique grâce à ses mouvements tout en voilant les difficultés techniques, existe toujours et fait écho aux volontés originelles de l'installation.

Le toucher effacé, cela nous permet de nous concentrer sur nos autres sens et nous libère de la nécessité de « savoir jouer » d'un instrument, et finalement laisser place à l'expression de nos mouvements. Cette expression qui nous est très personnelle, est aussi partagée avec tous les autres spectateurs. Ils sont éloignés physiquement mais communiquent une expérience commune en tant que « spectateurs » de l'installation et témoin de la performance des autres.

Il faut cependant mettre en place quelques mesures spécifiques afin que cela puisse être possible :

- Remplacer les poufs par des bancs et chaises nettoyés régulièrement.
- Le port du masque est obligatoire sur le lieu de l'installation et dans le cube.
- Obligation de se nettoyer les mains avec du gel hydroalcoolique avant de rentrer dans l'installation.
- La présence d'un médiateur ou d'un agent est indispensable afin de gérer le flux de visiteurs pour s'adapter et respecter les jauges du lieu d'exposition.

